



ANEKS NR 1

z dnia 28.06.2023 r.

Regulaminu Organizacyjnego z dnia 1.01.2020 r.

- I. W Regulaminie Organizacyjnym Szpitala Klinicznego im. ks. Anny Mazowieckiej z dnia 1.01.2020 r. wprowadza się następujące zmiany:
1. Zmianie ulega Załącznik Nr 1 do Regulaminu Organizacyjnego Szpitala Klinicznego im. ks. Anny Mazowieckiej i otrzymuje brzmienie zgodne z załącznikiem Nr 1 do Aneksu.
 2. Zmianie ulega Załącznik Nr 2 do Regulaminu Organizacyjnego Szpitala Klinicznego im. ks. Anny Mazowieckiej i otrzymuje brzmienie zgodne z załącznikiem Nr 2 do Aneksu.
 3. Zmianie ulega ust. 2.1 § 4 Regulaminu Organizacyjnego i otrzymuje nowe brzmienie:
2.1. Specjalistyczna Poliklinika w tym komórki organizacyjne działalności podstawowej:
 - 1) poradnia chorób piersi
 - 2) poradnia endokrynologiczno-ginekologiczna
 - 3) poradnia ginekologiczna dla dziewcząt
 - 4) poradnia ginekologiczno-położnicza
 - 5) poradnia laktacyjna
 - 6) poradnia leczenia niepłodności
 - 7) poradnia neonatologiczna
 - 8) poradnia onkologii ginekologicznej
 - 9) poradnia patologii ciąży
 - 10) poradnia zdrowia psychicznego
 - 11) poradnia rehabilitacji urologicznej
 - 12) punkt szczepień
 4. Zmianie ulega § 15 Regulaminu
 - 1) w ust. 2 wykreśla się poradnie:
 - andrologiczną
 - ginekologiczną
 - okresu przekwitania
 - seksuologii i patologii współżycia
 - kardiologii prenatalnej
 - rehabilitacyjną dla niemowląt i małych dzieci.
 - 2) ulega zmianie ust. 3 i otrzymuje nowe brzmienie:
 2. Do specjalistycznej polikliniki przyjmowane są:
 - kobiety i dziewczynki do poradni ginekologiczno-położniczej – bez skierowania,
 - kobiety do poradni endokrynologii ginekologicznej – na podstawie skierowania od lekarza posiadającego umowę z NFZ,
 - niemowlęta do poradni neonatologicznej – na podstawie skierowania od lekarza posiadającego umowę z NFZ.



- 3) w ust. 4 zapisy na wizytę zmienia się punkt 3 i otrzymuje nowe brzmienie:
 3. telefonicznie – pod numerem telefonu 22 59 66 175 w godzinach 7.30– 15.00; w godzinach 15.00 – 18.00 – od poniedziałku do piątku,oraz dodaje się punkt 4:
 4. rejestrując się internetowo poprzez portal e-pacjent.

5. W § 19 Regulaminu Organizacyjnego

- 1) zmianie ulega ust. 3 i otrzymuje nowe brzmienie:

Do izby przyjęć mogą zgłaszać się pacjenci celem przyjęcia w trybie planowym, aby wykonać:

- laparoskopię, i inne operacje ginekologiczne (od poniedziałku do piątku) – rejestracja w godzinach 9:00-11:00,
- histeroskopię i inne zabiegi ginekologiczne (od poniedziałku do piątku) – rejestracja w godzinach 7:30-10:00,
- cięcie cesarskie (od poniedziałku do piątku) – rejestracja w godzinach 8:00-9:30,
- założenie pessarium i podanie sterydoterapii - rejestracja w piątki w godzinach 9:00-14:00,
- zapis KTG w ramach ambulatoryjnego punktu konsultacyjnego dla pacjentek ciężarnych (w soboty) rejestracja 9:00-14:00,
- świadczenia w zakresie endokrynologii ginekologicznej (od poniedziałku do piątku) – rejestracja w godzinach 7:30-9:00.

- 2) Zmianie ulega pkt 3 opisu procedury w przyjęcia pacjenta do izby przyjęć i otrzymuje nowe brzmienie:

3. w trakcie przyjęcia pacjenta pobierane są oświadczenia dotyczące przyjęcia do Szpitala.

6. § 30 Regulaminu ust. 1 ulega zmianie i otrzymuje nowe brzmienie:

1. Inspektor ochrony radiologicznej podlega Dyrektorowi Szpitala.

7. § 47 skreśla się w całości.

8. § 48 Regulaminu ust. 3 ulega zmianie i otrzymuje nowe brzmienie:

3. Do zakresu działania audytora należy w szczególności:

- 1) sporządzanie rocznego planu audytu wewnętrznego na podstawie analizy ryzyka w terminie określonym przepisami w porozumieniu z Dyrektorem Szpitala,
- 2) przeprowadzanie audytu wewnętrznego we wszystkich obszarach działalności Szpitala,
- 3) przygotowanie programów zadań audytowych i innych wymaganych dokumentów związanych z planowaniem zadań,
- 4) sporządzanie sprawozdania z przeprowadzenia audytu oraz formułowanie wniosków poaudytowych poprzez wprowadzenie usprawnień i przedkładanie ich kierownikowi jednostki audytowanej oraz Dyrektorowi Szpitala,
- 5) analizowanie przyczyn i skutków ewentualnych słabości kontroli zarządczej, stwierdzonych w trakcie przeprowadzonych zadań audytowych, w celu sformułowania zaleceń, które przyczynią się do ich wyeliminowania i wprowadzenia ulepszeń w funkcjonowaniu badanego obszaru,
- 6) monitorowanie wykonania zaleceń pokontrolnych i ocena ich efektywności,
- 7) ocena ryzyka i systemów kontroli,
- 8) sporządzanie sprawozdania z wykonania planu audytu oraz informacji z przeprowadzonych czynności sprawdzających,



- 9) sporządzanie informacji o przeprowadzanych zadaniach audytowych, realizacji zadań z zakresu audytu wewnętrznego za rok poprzedni.

9. § 52 skreśla się w całości.

10. W § 54 – zmienia się nazwę stanowiska na:

„Samodzielne Stanowisko ds. Komunikacji i Mediów”

11. W § 59 Regulaminu Organizacyjnego zmianie ulegają ustępy 1 - 2 i otrzymują nowe brzmienie:

1. Szpital prowadzi dokumentację medyczną na zasadach określonych w rozporządzeniu Ministra Zdrowia z dnia 6 kwietnia 2020 r. w sprawie rodzajów, zakresu i wzorów dokumentacji medycznej oraz sposobu jej przetwarzania. Elektroniczna dokumentacja medyczna prowadzona jest zgodnie z rozporządzeniem Ministra Zdrowia z dnia 8 maja 2018 r. w sprawie rodzajów elektronicznej dokumentacji medycznej.

2. Dokumentacja medyczna może być udostępniona na wniosek i na zasadach określonych przepisami ustawy z dnia 6 listopada 2008 r. o prawach pacjenta i Rzeczniku Praw Pacjenta w postaci odpisów, wyciągu i kopii oraz poprzez sporządzenie kopii w formie odwzorowania cyfrowego (skanu) udostępnianych za pośrednictwem środków komunikacji elektronicznej lub na informatycznym nośniku danych.

12. § 69 Regulaminu Organizacyjnego zmianie ulega ust. 3. i otrzymuje nowe brzmienie:

3. Wysokość opłat za świadczenia zdrowotne udzielane za częściową albo pełną odpłatnością jest ustalana na podstawie art. 24 ust. 1 pkt 12 ustawy o działalności leczniczej.

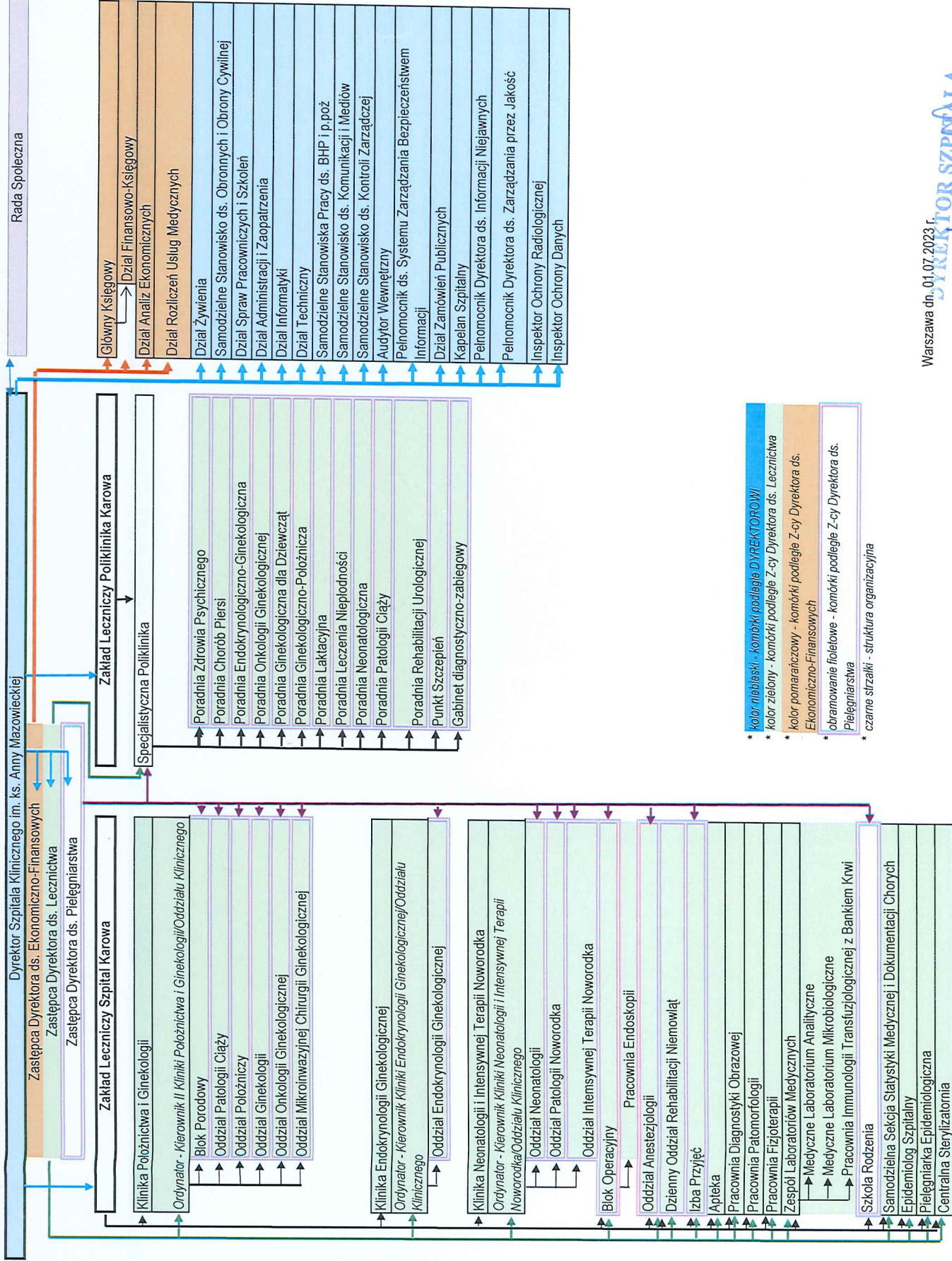
II. Pozostałe zapisy Regulaminu Organizacyjnego pozostają bez zmian.

III. Aneks wchodzi w życie, po zaopiniowaniu jego treści przez Radę Społeczną Szpitala, od dnia 1 lipca 2023 r.

DYREKTOR SZPITALA


mgr Ewa Piotrowska





- * kolor niebieski - komórki podległe DYREKTOROWI
- * kolor zielony - komórki podległe Z-cy Dyrektora ds. Lecznictwa
- * kolor pomarańczowy - komórki podległe Z-cy Dyrektora ds. Ekonomiczno-Finansowych
- * obramowanie fioletowe - komórki podległe Z-cy Dyrektora ds. Pielęgniarstwa
- * czarne strzałki - struktura organizacyjna





Załącznik Nr 2 do Aneksu Nr 1 do Regulaminu Organizacyjnego

REGULAMIN ODWIEDZIN

§1

Umożliwia się odwiedziny pacjentów codziennie w godzinach 12:00 – 20:00,

aby nie zakłócać pracy Szpitala i spokoju innych starajmy się przestrzegać prostych zasad:

- przed wejściem do Szpitala należy dokładnie wytrzeć obuwie oraz pozostawić wierzchnie okrycie w szatni,
- pacjenta mogą odwiedzać jednocześnie dwie osoby,
- osoby z infekcją górnych dróg oddechowych mogą być poproszone o założenie maseczki,
- w czasie obchodu lekarskiego odwiedzający nie mogą przebywać w sali pacjentów,
- prosimy o niesiadanie na łóżku chorego oraz na łózkach innych pacjentów,
- na terenie Szpitala nie mogą przebywać osoby w stanie nietrzeźwości,
- na terenie Szpitala obowiązuje całkowity zakaz palenia tytoniu oraz spożywania alkoholu.

§2

Osobom nieupoważnionym nie udziela się informacji o stanie zdrowia chorego.

W godzinach popołudniowych, tj. 17:00 - 20:00, informacje o stanie zdrowia pacjenta osoby upoważnione mogą uzyskać u lekarza dyżurującego po uprzednim zgłoszeniu do położnej/pielęgniarki oddziału.

§3

Osoby odwiedzające pacjentów, które nie stosują się do postanowień niniejszego regulaminu oraz regulaminów poszczególnych oddziałów, mogą być poproszone o opuszczenie Szpitala.

§4

***Dyrekcja Szpitala zastrzega sobie prawo zawieszenia odwiedzin,
jeśli tego wymaga dobro pacjentów.***

§5

Celem zapewnienia bezpieczeństwa pacjentów, pracowników, ochrony mienia, a także zachowania tajemnicy informacji, których ujawnienie może narazić pracodawcę na szkodę w Szpitalu został wprowadzony nadzór wewnętrznych pomieszczeń Szpitala oraz terenu wokół Szpitala (monitoring). Pomieszczenia monitorowane są oznakowane.

DYREKTOR SZPITALA

mgr Ewa Piotrowska

